

# CAS section La Gruyère



Numéro 12  
Décembre 2010

<b>Président</b>	Pierre-André Kolly La Croix, 1633 Marsens, 079 212 38 49
<b>Adresse du club</b>	Case postale 502 - 1630 Bulle
<b>Sites internet</b>	<a href="http://www.cas-gruyere.ch">http://www.cas-gruyere.ch</a> <a href="http://www.gjgruyere.ch">http://www.gjgruyere.ch</a>
<b>E-mail</b>	<a href="mailto:info@cas-gruyere.ch">info@cas-gruyere.ch</a>
<b>Local de la section</b>	Bâtiment Setam - Ch. de Bouleyres 79 - 1630 Bulle Geo Lebesnerais, tél. 026 927 24 50 ou 079 549 57 14
<b>Rédaction du bulletin</b>	Catherine Labhart Rue du Pays d'Enhaut 30 - 1630 Bulle Tél. 026 912 85 85 ou 079 652 33 50 E-mail : <a href="mailto:catherine.labhart@gmail.com">catherine.labhart@gmail.com</a>
<b>Gestion des membres</b>	Véronique Clément Vieux-Pont 51, 1630 Bulle, tél. 026 913 90 94 E-mail : <a href="mailto:clement.v@bluewin.ch">clement.v@bluewin.ch</a>
<b>Photo de couverture</b>	Au-dessus de Vercorin, photo offerte par Lise Ruffieux

## Reflets de la section

Nous avons l'honneur de convoquer les membres du CAS la Gruyère à la

**88<sup>e</sup> assemblée générale  
de notre section qui aura lieu  
à la Maison du Gruyère à Pringy,  
le samedi 11 décembre 2010  
à 17 heures**

### Tractanda

1. Accueil, introduction, ouverture de l'assemblée générale
2. Honneur aux disparus 2010
3. Nomination des scrutateurs
4. Message du Syndic de Gruyères
5. Approbation du PV de l'assemblée générale 2009
6. Rapport du président
7. Rapport de la responsable des finances
8. Rapport des vérificateurs des comptes
9. Rapport du préposé aux courses
10. Rapport du président groupement jeunesse
11. Rapport du préposé au sauvetage
12. Rapport du préposé aux cabanes
13. Rapport du bibliothécaire / webmaster
14. Rapport du préposé à l'environnement et à la coordination
15. Rapport de la gestionnaire des membres
16. Nominations statutaires du comité et des vérificateurs
17. Adoption du programme des courses
18. Proclamation des membres vétérans
19. Divers

### Sommaire

PV de la 87 <sup>e</sup> assemblée	4 - 19	Nouveautés bibliothèque	33 - 36
Comptes 2010	20 - 21	Les cabanes de la section	36 - 39
Programme de courses 2011	23 - 29	Groupement jeunesse	40 - 41
Reflets de la section	30 - 31	Récit de course GJ	41
Stamm de la section	33	Les courses du mois	43 - 46
		Récits de courses	47 - 52

### Vétérans 25 ans (insigne doré)

Charrière Roland, Dubey Jean, Boghossian Isabelle, Vonlanthen Catherine, Pasquier Nicolas, Jordan Jean, Oberson Raymond, Meury Bernard, Seydoux Philippe, Michaud Jean-Charles, Barras Eric, Studemann François, Barras-Roulin Isabelle, Kolly Pierre-André, Oberson Daniel, Deflandre Marylin, Castella Jean-Fernand, Glasson François, Magnin Conrad, Delhom Jacques, Bugnon Olivier, Barbey Denis, Oberson André, Johnsen Ottar, Décrind Christian, Brodard Prisca, Niquille Christian, Dubath André, Brodard André, Jeanneret Claude-Alain.

### Quaranténaires (insigne or)

Jaggi Paul, Andrey Francis, Cosandey André, Niquille Henri, Pasquier Louis, Savary Marcel.

### Cinquanténaires (diplôme)

Bugnon Alphonse, Gremaud Léon, Jordan Michel.

### Soixantenaire

Glasson Claude, Pipoz Louis.

### 65 ans

Truffat Francis.

### Important

Les propositions individuelles à inscrire à l'ordre du jour doivent parvenir au président, Pierre-André Kolly, case postale 502, 1630 Bulle, par écrit ou par e-mail [info@cas-gruyere.ch](mailto:info@cas-gruyere.ch), et au plus tard le 7 décembre 2010.

A l'issue de la 88<sup>e</sup> assemblée annuelle, l'apéritif sera offert et le menu ci-dessous vous sera servi pour le prix de Fr. 35.-. Les membres du GJ bénéficieront du prix spécial de Fr. 20.-

*Le comité*

## MENU

Filet de saumon à l'oseille,  
pomme au safran  
Filets mignons aux champignons,  
légumes du jardin, rösti  
Buffet de desserts

*Prix: CHF 35.-*

# Bulletin d'inscription

Je participerai à la soirée récréative du 11 décembre 2010 qui suivra l'assemblée générale annuelle et qui aura lieu à la Maison du Gruyère à Pringy.

Nom: ..... Prénom: ..... GJ  oui  non

Nom: ..... Prénom: ..... GJ  oui  non

Nom: ..... Prénom: ..... GJ  oui  non

Nom: ..... Prénom: ..... GJ  oui  non

Date: ..... Signature :

**A retourner au CAS LA GRUYERE, case postale 502, 1630 Bulle.**

**Inscription aussi possible auprès du président par e-mail ([info@cas-gruyere.ch](mailto:info@cas-gruyere.ch)).**

**Délaï de réception des inscriptions 5 décembre 2010.**

# PV de la 87<sup>e</sup> assemblée

Procès-verbal de la 87<sup>e</sup> assemblée générale ordinaire tenue le 12 décembre 2009 à Espace Gruyère, à Bulle.

Le président Pierre-André Kolly ouvre la 87<sup>e</sup> assemblée ordinaire à 17h00. Au nom du comité, il adresse la bienvenue aux membres présents ainsi qu'aux représentants des sections invitées. Une minute de silence est observée en mémoire des membres disparus durant l'année.

## 1. Approbation du PV de l'assemblée du 13 décembre 2008

Le PV de la dernière assemblée a été publié dans le bulletin de décembre 2009. Aucune remarque ne concernant le PV, Pierre-André Kolly remercie Lise Ruffieux pour sa rédaction.

## 2. Rapport du président

Vous avez devant vous un président heureux. Au terme de cette première année de présidence, je dois bien avouer que tout avait été organisé, par ma prédécesseure, notre ancienne présidente Florence Luy, pour que le passage de témoin se fasse dans les meilleures conditions imaginables. Tout était bien huilé, le travail pré-mâché, et après avoir pris possession de quelques classeurs fédéraux des mains de Florence, les comités se sont enchaînés, comme à l'accoutumée pour le règlement des affaires courantes de notre section.

Du travail, il faut le dire par contre, il y en a, et c'est avec le soutien sans faille de toute l'équipe du comité qu'il a été abattu, tout au long de cette année. Comme à l'accoutumée, nous constatons, et c'est réjouissant un accroissement régulier du nombre de nos membres puisque nous totalisons près de 2'000 membres à ce jour. Les jeunes conti-

nent à adhérer à notre club dans une proportion réjouissante.

La fréquentation reste importante dans nos cabanes et nos finances se portent bien, ce qui aura permis à notre section de faire des investissements importants dans nos cabanes, principalement où nous sommes propriétaires, notamment à la cabane des Clés. Dans nos cabanes, sous la houlette d'un préposé aux cabanes dynamique et compétent, admirablement secondé par des responsables motivés et qui s'engagent de façon exemplaire, les gardiens bénévoles ont fait vivre dans ces lieux qui nous sont chers, cet esprit que l'on ne trouve nulle part ailleurs.

Les membres disposent d'un choix de courses variées tout au long de l'année, adaptées à tous publics, chaque jeudi et week-end. Alors que l'année 2008 nous annonçait une participation record aux courses, 2009 a encore fait mieux. La participation aux courses a même explosé en 2009.

La colonne de secours, toujours active, intervient régulièrement sur le territoire préalpin, mais aussi en renfort – en spécialiste devrais-je dire – d'autres instances telles la police cantonale. Il n'est ainsi pas rare qu'ils interviennent aussi en milieu urbain, souvent pour des situations difficiles, voire dramatiques. L'engagement de ses membres mérite d'être relevé ici, un grand coup de chapeau et un grand merci. Ils ne comptent ni les heures consacrées à la formation ou à l'entraînement, ni les contingences d'un système de piquet d'appel, ni les fatigues physiques ou psychologiques lors d'interventions réelles. Dans le domaine du sauvetage encore, notre section a accepté la proposition qui lui était faite, comme à toutes les sections romandes

disposant d'une colonne de secours, de créer le Secours alpin romand – SARO – qui est une filiale du Secours alpin suisse. Un de nos membres, Raphaël Gingsins, y a d'ailleurs été nommé au comité.

Au niveau national, l'Association suisse compte désormais plus de 130'000 membres, un nombre toujours en hausse, qui fait du CAS l'un des plus grands clubs de notre pays. L'environnement est et reste, depuis ces dernières années, l'une de ses principales préoccupations. Il y a lieu de noter particulièrement les lignes directrices décidées par l'assemblée des délégués suisses qui veulent que le comité central se positionne clairement pour une défense de l'environnement en région de montagne. Ainsi le comité central s'est positionné, lors d'une consultation de l'office fédéral compétent, pour une réduction des places d'atterrissage d'hélicoptères en montagne.

Toujours dans ce même domaine, le comité central a lancé un projet pilote de réalisation de carte topographique définissant des zones de protection du paysage alpin. Notre section, comme bon nombre d'autres sections d'ailleurs, s'est par contre opposée à la réalisation de ces cartes contraignantes qui verraient, dans certains cas extrêmes, l'impossibilité même de procéder à certains aménagements, même légers, et ce pour plusieurs années. Le comité pense que cette mission de l'aménagement doit être laissée aux pouvoirs publics, communes ou cantons, tout en restant un partenaire de préavis. De nombreuses sections se sont exprimées contre ce projet lors de l'assemblée des délégués de 2009 et le comité central a souhaité pouvoir disposer d'une année supplémentaire de réflexion avant de revenir avec cet objet qui divise. Le CAS doit rester avant tout un club de sport de

montagne, respectueux de l'environnement. C'est ainsi qu'il s'est « recentré » sur les sports de montagne, sa vocation première. Ainsi, la promotion de l'alpinisme de haut niveau chez les jeunes de 16 à 20 ans est bien soutenue. Il s'agit de permettre aux jeunes de grand talent de pousser plus loin leur formation et leurs compétences avec un programme d'encouragement s'étalant sur trois ans.

Toujours au niveau national, votre serviteur a été élu, en juin dernier, membre romand de la Commission de gestion du CAS. Ceci me permet de suivre de manière proche l'activité du comité central et de ses différentes commissions permanentes.

Je ne voudrais pas terminer ce rapport présidentiel sans revenir sur l'affaire qui a secoué notre belle Gruyère cet été et cet automne et qui a noirci, à maintes reprises, les colonnes de vos quotidiens préférés. Je veux parler des actes de vandalisme qui se sont déroulés dans nos Préalpes, avec l'enlèvement du câble du Vanil Noir, des chaînes de la Dent de Lys, de la Dent de Combette et du col du Loup aux Gastlosen, ou encore le saccage de la croix du Vanil Noir. Si la plupart de ces méfaits sont restés impunis, le nom des auteurs de l'enlèvement du câble du Vanil Noir sont maintenant connus du comité. Les mobiles étaient idéologiques, ceux de puristes de la montagne, sans qu'une grande réflexion ait été faite de leur part. Le câble a été remis par un guide de la région, accompagné de membres de notre section en début octobre et les frais ont été assumés par les coupables. Pour le comité l'affaire des câbles du Vanil Noir est maintenant close.

Pour rester sur une touche plus positive, le comité a accepté de subventionner, de manière unique, le Musée Alpin Suisse à Berne

en achetant une montagne, en or, pour un montant de Frs 1'000.-. N'en déplaie à nos amis de la section du Club alpin de la capitale, nous avons opté pour le Moléson, qui restera donc pleinement gruérien...

Je tiens, au terme de cette première année de présidence, à vous remercier de la confiance témoignée et je vous adresse, chers amis de la montagne, mes meilleurs vœux de joies et de bonheur pour la nouvelle année !

*Pierre-André Kolly*

### 3. Rapport de la responsable des finances

Brillant par mon absence, je me suis permise cette année de déléguer l'honneur de présenter les comptes à ma collègue Véronique Clément, qui, je le sais, saura me représenter avantagement. Quant à moi, j'aurai une

amicale pensée pour vous tous, ce soir du 12 décembre, cheminant sur le chemin de l'Hôpital Nicole Niquille à Lukla en compagnie d'amis du CAS La Gruyère.

Encore une année qui se termine sur des résultats financiers fort réjouissants. Les comptes 2008/2009 se soldent par un bénéfice de Frs 12'903.05 ceci après des amortissements maximums possibles.

L'ensemble des recettes courantes de la section est en progression régulière. Les cotisations augmentent au rythme du nombre de membres. Le stamm est très prisé pour des locations de particuliers. Quant au groupe-ment jeunesse, c'est surtout l'utilisation du bus (notamment par les jeudistes) qui fait ressortir ce bénéfice relativement important. Ainsi au bilan, les liquidités provenant du bus



**Messerli Groupe**  
Auto Electricité - Radiocommunication

- ▶ Radio montagne REGA
- ▶ Géolocalisation SPOT
- ▶ Lampes frontales LED
- ▶ Talkie-Walkie loisirs / enfant
- ▶ Conseil, location et vente



Auto-électricité  
Prestations garage  
Entretien véhicules



Systèmes:  
Anti-effraction  
Détection feu



Rue de la Pâla 135  
CH-1630 Bulle  
Christophe : 079 852 23 90  
Yves : 079 410 79 88  
[www.messerli-groupe.com](http://www.messerli-groupe.com)



SOS

ont été dissociées du compte de liquidités «Groupement jeunesse», ceci afin de faire ressortir les disponibilités financières propres à chaque secteur.

Cette année encore, les cabanes ne viennent pas renflouer la caisse du club, puisque les dépenses totales sont plus élevées que les recettes. En effet, nous avons continué d'investir pour assainir nos cabanes.

Ainsi, les cotisations constituent le 56% des recettes globales, la location du stamm 21% les dons 10%, la jeunesse 9% et la colonne de secours 3%. La colonne de secours réalise cette année un bénéfice, notamment grâce au coup de pouce de la section. Sous la rubrique dons, les dons privés sont en légère régression, merci tout de même aux généreux donateurs. Par contre les pourboires des cabanes ont augmenté d'un peu plus de Frs 1'000.-, suivant la courbe ascendante des recettes. La Loterie Romande a versé le subside 2009 destiné au Groupement Jeunesse.

Les charges ont augmenté dans la même proportion que les recettes générales. Les dépenses pour formations sont plus importantes cette année, notamment en raison du succès du cours de glace qui a nécessité l'engagement de deux guides.

Rubrique dons octroyés : un appel a été lancé par le Comité central du CAS pour soutenir le Musée alpin de Berne qui a perdu certaines subventions sur lesquelles il pouvait compter depuis de nombreuses années. Cette situation semble provisoire. Pour récolter des fonds, le Comité Central a lancé une action de parrainage de «fenêtres sur les montagnes» les plus connues de Suisse. Comme le Moléson figurait dans la catégorie «Or» équivalent à une valeur

de Frs 1'000.-, notre comité n'a pas pu laisser échapper notre Moléson et l'a donc parrainé par un don correspondant. Comme décidé l'année passée, un don de Frs 1.- par membre a été versé à la colonne de secours, ce qui correspond à un montant de Frs 1992.- De plus, au vu du résultat réjouissant de la section, un don supplémentaire a été octroyé en vue de l'achat d'un équipement spécial de sauvetage.

Dans les frais divers sont inclus les frais liés à la remise en état du câble du Vanil Noir qui n'a toutefois pas coûté une fortune, en fait nous avons déboursé en tout et pour tout Frs 660.-. Va-t-on obtenir le remboursement de ce montant par les auteurs du délit ? La question est pour le moment ouverte. Une facture leur a été adressée. Par ailleurs, 10 DVA de nouvelle génération ont été achetés et sont à disposition des membres du club par l'intermédiaire de notre responsable du matériel, Michel Gremaud.

Les frais de bulletins sont sensiblement plus bas que l'année passée, une partie des annonces 2008 ayant été payées au début de cet exercice. Le revenu global des annonces pour une année reste toutefois stable, tout comme les frais d'impression et d'envoi. Dans les amortissements, il s'agit des sommes admises fiscalement, à savoir Frs 10'000.- sur l'immeuble et Frs 6'000.- sur le bus. Voilà pour l'ensemble des charges.

Ainsi la répartition des comptes, toutes recettes et dépenses comprises, avant amortissement, se présente de la manière suivante par chapitre : les comptes généraux de la section présentent un solde positif de Frs 41'000.-

Le stamm se solde par un bénéfice de Frs 7'044.-, soit Frs 650.- inférieur à l'année pas-

sée. Par contre, comme je vous le disais plus haut, nous avons, pour la troisième année consécutive, particulièrement investi dans les cabanes, ce qui entraîne un déficit effectif, mais justifié de Frs 19'095.75 si l'on inclut les assurances.

Nos cabanes battent cette année un nouveau record en passant le cap des Frs 220'000.- de chiffre d'affaires. La neige de l'hiver passé, le soleil de cet été et de cet automne, le dynamisme des responsables, la publicité des gardiens, voilà la recette infallible pour atteindre de tels résultats.

Notre politique d'investissement dans les cabanes paraît se justifier. Cette année, c'est à nouveau la cabane des Clés qui a fait l'objet de travaux conséquents. Notre ingénieur et ingénieur responsable des cabanes, Jean-Marc Savary, a su mettre à profit la nécessité de consolider la base de la cabane en proposant un réaménagement complet du sous-sol. Les premiers résultats sont déjà visibles et appréciés. La suite des travaux, dont il vous donnera les détails techniques se fera le printemps prochain. Sur la base de son budget, une avance de fonds a été effectuée sur cet exercice, pour un montant global de Frs 55'000.-. Ainsi notre cabane des Clés continue sa modernisation qui apporte un meilleur confort aux visiteurs et aux gardiens, tout en gardant le cachet d'origine qui en fait son charme. Les autres cabanes ne sont pas pour autant oubliées. De nouvelles batteries ont été installées aux Portes et à l'Oberegg, ce qui correspond à un montant de Frs 9'000.-.

Notre stamm est en bonne santé financière. Pour la deuxième année, il est entièrement autofinancé et fait même ressortir un léger bénéfice. Les locations privées et la location

de la courtepoinrière Mme Niclasse sont les principales sources de revenus. A elles seules elles couvrent l'entier des frais de ce local. Le résultat d'exploitation est par contre en diminution et se solde même par un très léger déficit. Celui-ci est dû au fait que toutes les séances des comités et commissions se tiennent au stamm et les boissons sont offertes. Pas facile d'attirer les membres par des animations ciblées. Plusieurs expériences ont été tentées sans rencontrer grand succès. Ces animations pourraient être un excellent argument de rencontre entre les membres, mais peut-être que le besoin n'est pas réel?

Pour revenir aux aspects financiers, la dette hypothécaire est maintenant réduite à Frs 125'000.- ce qui signifie qu'un remboursement extraordinaire de Frs 15'000.- a pu être effectué. Nous sommes donc sur la bonne voie pour atteindre l'objectif fixé l'année passée, soit une dette de Frs 100'000.- à fin 2010.

Pour terminer, je remercie le comité et tous les membres de la confiance que vous témoignez à votre caissière, du soutien que vous apportez à la section. Je vous souhaite à tous et à toutes d'heureuses fêtes de fin d'année, beaucoup de plaisir dans les activités du club, une excellente soirée et je vous adresse un chaleureux Namaste.

*Mathilde Auer*

#### **4. Rapport des vérificateurs des comptes**

En date du 3 novembre 2009, nous avons procédé à la vérification des comptes de la section de la Gruyère. La révision s'est déroulée en présence de notre président Pierre-André Kolly, de la trésorière générale Mathilde Auer, de la gestionnaire des membres ainsi que de la caissière du Groupement Jeunesse.

Les contrôles ont porté principalement sur les points suivants :

1. Contrôle par sondage des comptes des cabanes, du stamm, des cotisations et du groupement jeunesse
2. Intégration de ces comptes dans la comptabilité générale
3. Contrôle par sondage des comptes de pertes et profits et du bilan
4. Concordance des relevés bancaires et postaux avec la comptabilité.

A la suite de cette vérification, nous sommes en mesure de confirmer que les comptes, bouclant par un bénéfice de Frs 12'903.05 (après amortissement) et par une fortune de Frs 160'406.95, sont tenus avec grand soin et exactitude. Ils correspondent aux pièces présentées. Ces excellents résultats sont le fruit du remarquable travail effectué par toutes les personnes oeuvrant à la bonne marche de notre club et ceci à tous les échelons. Qu'ils en soient remerciés à leur juste valeur.

Dès lors, nous proposons à l'assemblée d'approuver les comptes pour la période 2008-2009 et d'en donner décharge au comité de notre club.

*Jean-Claude Perroud et Claude Trezzini*

## **5. Rapport du préposé aux courses**

Au risque de me répéter une fois encore, je qualifierai l'état de santé de notre section comme éblouissant... J'en veux pour preuve la participation exceptionnelle aux courses durant l'exercice écoulé. Avec 114 courses réalisées et quelque 1540 participants au total, les statistiques 2009 atteignent des sommets jamais atteints jusqu'ici.

Bien évidemment, la météo a été notre plus

fidèle alliée, nous faisant bénéficier au passage, d'un hiver comme on en fera plus sur une planète en plein réchauffement ! Un été dans la norme et un automne radieux ont permis de réaliser la majorité des courses programmées.

### **Saison hivernale**

La saison hivernale 2008-2009 nous a gratifiés de très bonnes conditions d'enneigement dans les Préalpes, avec de la poudreuse pour tout le monde. Le record du nombre de participants, c'est à la course Pra-Jean Granvillard qu'on le doit avec 37 clubistes. Au total 50 courses réalisées par 618 participants ce qui représente une moyenne de 12 clubistes par course pour l'hiver. Les 2 semaines clubistiques programmées ont également rencontré leur succès habituel.

### **Saison estivale**

Un début de saison estival favorable aux sorties de plein air, un mois de juillet frisquet et un automne idyllique... voilà pour le résumé météo. Excellente fréquentation en été également avec une moyenne de 14 clubistes par course. 922 participants se sont retrouvés lors des 64 sorties organisées durant la belle saison. 38 clubistes étaient présents lors de la course à la cabane de Trient fin juillet, qui détient le record de participation des courses estivales.

### **Formation**

Comme chaque année, un accent particulier a été mis au niveau de la formation. Cours interne de section pour chefs de courses en janvier, cours avalanche organisé par la colonne de secours, cours d'escalade ou le cours de base haute montagne. Il est réjouissant de constater que tous ces cours bénéficient d'une participation en constante augmentation.



Je profite de l'occasion pour annoncer la journée de formation continue pour les chefs de courses hiver qui se déroulera le 9 janvier prochain. Les intéressés seront informés des détails par courrier.

Je ne voudrais pas clore ce rapport sans remercier tous les chefs de courses qui ont œuvré durant l'année écoulée. Un merci tout particulier à Colette Dupasquier qui quitte la commission des courses après de nombreuses années de bons et loyaux services. Pour la remplacer, nous avons la chance de saluer notre vice-président Serge Blanc.

Au terme de cette année, je vous remercie de votre précieuse collaboration et vous souhaite de joyeuses fêtes ainsi qu'une bonne et heureuse nouvelle année.

*Eric Barras*

## **6. Rapport du responsable GJ**

Une année déjà que j'ai repris les rênes du groupement jeunesse. Pas de grand changement, car sous la houlette de notre chère amie Christiane tout allait sur des roulettes. L'année 2008 – 2009 fut à nouveau de bonne facture. En effet le groupement a vu son effectif augmenter de 22 unités durant l'année écoulée ce qui fait un total de 240 jeunes. Du côté de nos monitrices et moniteurs, ils sont environ une vingtaine à préparer et à participer aux différentes courses organisées. Bien entendu, ils se forment auprès de Jeunesse et sports lors de cours de moniteur ou de CP. Merci à tous pour votre engagement.

### **Activité 2008 – 2009**

Le nombre de courses et camps planifiés était de 40 au programme de cette année. Malheureusement quelques courses ont dû être annulées à cause des intempéries, mais

aussi par manque d'intérêt pour certaines activités. Il semble que les sorties à ski et la haute montagne sont moins à la mode, les jeunes préfèrent les sorties d'escalade. Suite à ces constatations, le comité jeunesse cherche en collaboration avec les jeunes à relancer l'intérêt des jeunes pour toutes les activités de montagnes.

Nous organisons aussi un loto par année, ce qui nous permet de diminuer encore le prix des courses afin de soulager la charge des familles.

Dans le courant de cette année deux sorties jumelées avec la section ont été organisées, ainsi jeunes et adultes peuvent profiter de faire connaissance et causer de leurs différentes expériences. Durant les vacances de Pâques, les jeunes ont participé à nouveau à l'échange linguistique qui avait déjà eu lieu l'an passé. Ils se sont rencontrés cette fois-ci dans notre belle région de la Gruyère. Ils ont logé durant toute la semaine au chalet des Clés. Plusieurs activités étaient au programme dont une sortie de deux jours en peaux de phoques, une journée d'escalade, de la randonnée et plusieurs visites et animations.

### **Le programme 2009–2010**

Le programme concocté par les monitrices et moniteurs est vraiment très attractif. Nous leurs avons demandé d'organiser si possible des sorties où le niveau exigé ne soit pas trop élevé afin de permettre au plus grand nombre d'y participer. Nous encourageons les jeunes à s'inscrire à ces différentes sorties, car nos monitrices et moniteurs vous attendent nombreux.

Notre bus fonctionne à merveille, durant l'année écoulée il a parcouru 15300 kilo-

mètres pour toutes les sorties de la section. Le compte du bus se porte très bien, de bon augure pour les années à venir lorsque nous devrons le remplacer.

### **Comité**

Nous devons déplorer deux démissions au sein de notre comité. En effet, notre caissière Sylvie Droux a souhaité mettre un terme à son activité. Nous la remercions vivement pour son sérieux, sa rigueur dans la tenue des comptes, nous pouvions compter sur des comptes parfaitement tenus.

Pour la remplacer, nous avons le plaisir de vous annoncer que Martine-Anne Illan a accepté de prendre ce poste. Martine-Anne, que tout le monde surnomme Tatou, est la maman de deux enfants qui font tous deux partie du groupement jeunesse, sans oublier son mari Manu qui est très actif comme moniteur J+S. Nous lui souhaitons la bienvenue au sein de notre comité.

Le représentant de la jeunesse et responsable de notre site internet Jonas Clerc désire aussi nous quitter. Cela fait quand même déjà quatre ans que Jonas nous bichonne notre site internet et défend la cause des jeunes au sein du comité. Nous le remercions pour tout le travail accompli dans ses différentes tâches. Pour le remplacer, nous sommes à la recherche d'un jeune qui désire s'engager, nous avons déjà eu de très bons contacts, mais ces personnes doivent encore réfléchir avant de s'engager.

Un grand merci au comité de la section qui nous soutient tout au long de l'année, je tiens à associer à ces remerciements le comité du groupement jeunesse, les guides, monitrices et moniteurs, les jeunes ainsi que leurs parents

pour leur collaboration. Merci à vous tous pour votre confiance.

Je vous souhaite à tous de très belles fêtes de fin d'année et mes meilleurs vœux pour l'année à venir. Merci de votre écoute et vive la montagne.

*Philippe Bussard*

### **7. Rapport du préposé au sauvetage**

Le secours alpin se fonde sur le principe du bénévolat, l'idée étant à l'origine d'aider les camarades en danger. Entre-temps, avec la percée de nombreux sports de montagne, des stations de secours ont été créées. Le matériel et la formation des sauveteurs doivent s'adapter à de nouveaux types d'activités alpines. Le nouveau règlement dédié à la formation, qui entrera en vigueur début 2010, répondra notamment à cette tendance.

Les éléments éprouvés ont été repris, également suite à de nombreuses discussions avec les préposés aux secours et les spécialistes, et des nouveautés ont été minutieusement ajoutées après en avoir vérifié la mise en œuvre. La distinction entre Sauveteur I, II et III constitue l'une des particularités du nouveau règlement. Chacun de ces niveaux comporte ses propres tâches assorties des responsabilités correspondantes, les sauveteurs devant répondre à des prés requis spécifiques et suivre ainsi des formations.

Au travers des diverses interventions de la station de secours du CAS la Gruyère, celle-ci peut se targuer d'avoir réalisé un exercice positif. Le sérieux dans l'évaluation des risques ainsi que le comportement technique des sauveteurs et des responsables opérationnels ont permis que les interventions se déroulent sans accident majeur parmi nos sauveteurs.

## Cours et formation

Les membres de notre station de secours ont participé durant cette année à différents cours comme participants ou comme moniteurs, à savoir :

- Cours avalanche à Moléson qui remporte toujours un vif succès
- Les cours régionaux de sauvetage hiver et été voient une large participation de nos cadres-sauveteurs
- Soirées d'instruction pour les sauveteurs sur les techniques alpines de base
- Cours de répétition pour les spécialistes treuil
- Cours de répétition pour les spécialistes de sauvetage hélicopté
- Exercice d'engagement avec la collaboration du service d'ambulance du sud fribourgeois ainsi que du CR de Bulle
- Un exercice de démonstration pour les aspirants de la police cantonale
- Cours de formation BLS pour les sauveteurs
- Cours de répétition du peloton des remontrées mécaniques fribourgeoises
- Sans compter les nombreux week-ends d'entraînement de nos conducteurs de chiens.

## ACTIONS

### Janvier

1 action dans le canyon des gorges de l'Évi

### Février

1 action préventive suite à un danger d'avalanche à Moléson et 1 action au Vanil de l'Écri

### Mars

1 action de recherche d'un skieur à Moléson

### Juin

1 action à la Pointe de Paray, 1 action aux Dents Vertes à Charmey, 1 action à Moléson

### Juillet

1 action suite à un accident de circulation à Pont-la-Ville

## Août

1 action au Moléson, 1 action à la Dent de Broc, 1 action au Glacier des Diablerets, 1 action dans les falaises de la Sarine à Fribourg, 1 action à Moléson, 1 action sauvetage d'un chien à Moléson, 2 actions dans les Gastlosen

## Septembre

1 action dans la région de Vounetz, 1 action à la Dent de Ruth

## Octobre

1 action à la Dent de Hautaudon, 1 action dans le couloir nord du Moléson, 1 action dans les falaises de Bourguillon

## Novembre

1 action dans la face du Moléson

Au terme de ce rapport, permettez-moi d'adresser mes remerciements tout d'abord à notre président pour tout le travail qu'il fournit d'une manière exemplaire et pour sa disponibilité et le soutien qu'il nous fournit au sein de notre station de secours. Mes remerciements vont également aux autres membres du comité de la section, aux 2 chefs de station Gaby et Linus, à Didier notre responsable matériel, à Chantal notre secrétaire-caissière, aux membres de la commission de sauvetage et celle de l'instruction ainsi qu'à tous les sauveteurs pour leur engagement exemplaire et leur disponibilité sans faille.

Je saisis l'occasion pour féliciter Raphaël Gingins, membre de notre station de secours, pour son élection au Conseil de fondation du SAS ainsi que Markus Schuwey qui sera le nouveau responsable des conducteurs de chiens du SARO à partir du 1er janvier.

Un merci particulier à nos différents partenaires, à savoir la Police Cantonale ainsi que les pompiers et ambulanciers qui nous apportent leur soutien logistique lors d'interventions.

A toutes et tous, je vous souhaite une bonne soirée, de belles fêtes de fin d'année et mes meilleurs vœux pour l'année 2010.

*Dominique Mooser*

## **8. Rapport du préposé aux cabanes**

C'est toujours un grand plaisir de pouvoir vous exposer, même très sommairement, la situation dans les cabanes du club. En effet, je n'ai à nouveau que du positif à vous annoncer. Cette année fut aussi riche que les précédentes en animations et fut un record en fréquentation. Pour résumer, nous n'avons encore jamais constaté un tel bénéfice sur les consommations et nuitées. Merci à vous tous, organisateurs et participants.

Au chapitre entretien et rénovation de cette année, la priorité a été mise sur la cabane des Clés. La partie nord des murs du sous-sol a été solidarisée, conjointement à la réfection complète des locaux et équipements sanitaires. Pour le financement de ces travaux, la sous-commission du Sport-Toto nous a accordé une subvention de plus de Frs 11'500.-. Qu'elle en soit vivement remerciée.

D'autre part, pour raison de sécurité, l'ancien fourneau de l'étage a été déposé et remplacé par celui du réfectoire, où siège désormais un « Petit Godin » tout neuf. Dans la foulée, l'ancien fourneau vorace du sous-sol a fait place à celui du carnotzet, bien suffisant depuis le colmatage de la grosse fissure. Tous ces travaux ont été réalisés avec la généreuse assistance des responsables de la cabane.

Vu les très bons échos des clubistes, l'enthousiasme indéfectible de nos collaborateurs et la bonne santé des finances du club, il est tout indiqué de poursuivre sur la lancée et d'établir un programme 2010 non moins soutenu. Dans

ce sens, il est envisagé de finaliser la solidari-sation des murs du côté sud de la cabane avec la rénovation du local-vestiaire. De même que les sanitaires, le dallage, le plafond et la porte d'accès extérieure seront rénovés. Il est prévu d'installer des casiers pour les gardiens, des bancs et pendoirs, ainsi qu'une nouvelle étagère à chaussons. De plus, en vue des 75 ans de la cabane en 2011, nous proposons encore le remplacement des volets et encadrements qui sont fusés sur les façades ouest et sud, ainsi que la porte d'entrée principale, afin de fêter dignement cet anniversaire.

Du côté de la cabane des Portes, les balcons donnaient des signes de faiblesse avancée. En effet, différentes pièces de bois n'étaient plus que sciure emballée de peinture. Les planchers ont donc été démolis et remplacés. Le bois a été fourni par le propriétaire et le travail effectué par les responsables de la cabane, José et Daniel Romanens.

Quelques mots maintenant sur les gens de nos cabanes. Cette année, c'est à Georges Demierre que nous adressons notre reconnaissance. Durant 13 ans, ce travailleur aussi discret qu'efficace a œuvré à l'entretien extérieur de la cabane des Clés. D'un caractère prévenant, il n'a pas manqué de remettre à neuf toute la clôture. Nous regrettons bien évidemment son départ, mais nous le comprenons aisément, car rare sont ceux qui en font autant. Chers clubistes, je vous propose de remercier Georges par de chaleureux applaudissements.

Afin d'assurer la continuité de ce monde des cabanes, notre comité a nommé un nouveau responsable suppléant à Bounavaux. Il s'agit d'un montagnard aguerri, compagnon de cordée de notre vice-président Serge. Il a déjà œuvré la saison dernière, allégeant ainsi

la tâche de ses vieux copains Freddy et Jean-Paul. Il débute donc en terrain connu et mérite toute votre confiance. J'ai l'avantage de vous présenter cet habitant de Posieux : j'ai nommé Michel Chavaillaz.

En conclusion, je voudrais souligner la bonne entente qui règne à tous les niveaux. Du comité aux gardiens, en passant par tous les responsables, chacun y met du sien, du sérieux et qui plus est, dans une ambiance aussi détendue qu'amicale. Je termine donc ce message par un grand MERCI à chacun de vous qui oeuvrez à ce succès ainsi qu'à vous tous, clubistes, qui de par vos visites régulières, assurez la pérennité de nos cabanes.

D'ores et déjà, je vous souhaite une excellente année 2010. Merci de votre attention.

*Jean-Marc Savary*

## **9. Rapport du bibliothécaire / webmaster**

Les éditions du CAS ont publié 8 livres cette année. Deux nouveaux guides de courses en raquettes en Bas-Valais et dans l'Arc jurassien, 3 nouvelles éditions de guides de randonnées Chablais et Valais francophone, D'une cabane à l'autre et Alpinwandern Tessin. Un guide de courses en haute montagne Walliser Alpen 4/5 et la nouvelle édition des Premiers secours en montagne ainsi que la nouvelle édition de Sports de montagne d'hiver, Technique, tactique et sécurité. La bibliothèque s'est également enrichie de 2 ouvrages sur les grands treks au Ladakh-Zanskar et au Népal. Nous avons également un nouveau livre technique L'escalade : de la salle aux grandes parois et la nouvelle édition de L'alpinisme : des premiers pas aux grandes ascensions. La bibliothèque compte également le livre de Nicole Niquille Et soudain, une montagne dans le ciel...

Comme l'année dernière, les nouveaux livres sont annoncés dans le bulletin de la section. Durant cette année, des cartes ont été empruntées 28 fois, des guides et les topos 12 fois et les livres 4 fois. Comme nos cartes topographiques sont passablement utilisées et qu'elles datent des années 60 à 80, nous les mettons à jour au fur et à mesure des ré-éditions de Swisstopo depuis 2004. Comme la partie alpine a été mise à jour, la partie Plateau et Jura sera mise à jour ces prochaines années.

Le site Internet de la section a été constamment mis à jour au cours de l'année. Vous pouvez retrouver en ligne chaque mois le bulletin ainsi que le calendrier des manifestations de la section. Les statistiques du site Internet montrent que le site a sa raison d'être puisque ce sont en moyenne 33'511 visiteurs qui viennent le consulter chaque mois et plus de 158'950 pages ont été visitées cette année. C'est durant les mois d'été que le site est le plus visité.

Afin de redynamiser le site des photos de courses, nous avons créé un compte sous Picasa et tout un chacun peut mettre en ligne les photos de courses. 21 courses ont été mises en ligne depuis le début de l'année et je m'en réjouis. Je vous encourage à continuer à publier vos photos et rendre le site vivant.

Je terminerai en souhaitant à chacun d'entre vous de belles fêtes de fin d'année, une bonne année 2010 et beaucoup de plaisir à gravir nos sommets.

*Laurent Scheurer*

## **10. Rapport du responsable de l'environnement et coordination Environnement**

La commission s'est tenue cette année sur

deux jours à Kandersteg. Un point négatif, seules trois sections romandes étaient présentes. Les thèmes traités : travail sur une carte de certaines régions afin de mieux protéger la faune puis un travail approfondi sur le balisage des tours en raquettes. En ce qui concerne l'héliskis, la décision du comité central a été revue avec plus de modération (cf. article paru dans la revue Les Alpes cette année). L'avancement des travaux concernant la carte stagne un peu suite à la dernière assemblée des délégués durant laquelle plusieurs points ont été soulevés. L'assemblée des délégués prendra une dernière décision en 2010 concernant la poursuite ou l'arrêt de l'établissement de cette carte.

### **Coordination**

Chaque année notre section se doit d'être présente dans diverses manifestations, notamment auprès de la société d'économie alpestre et des sections amies proches. La section est également présente à la messe à la Chapelle des Clés, le dernier dimanche du mois d'août. Cette année, la messe a été dite par Guy Oberson et chantée par le chœur Moderato dirigé par Pierre Martignoni. Merci au chœur et à l'abbé pour cette belle messe.

Après ces quelques lignes sur le travail d'un membre de votre comité, j'adresse à toutes et à tous une saison aussi belle que celle qui se termine.

*François Pythoud*

### **11. Rapport de la gestionnaire des membres**

C'est avec une satisfaction renouvelée que nous augmentons de 68 le nombre de nos membres en 2009. Nous comptons en effet, au 31.11.2009, 1992 membres (1414 hommes et 578 femmes).

### **Répartition des membres par catégorie**

Individuels :	1357
Famille :	206
Membres famille :	189
Jeunesse :	240

### **Répartition des membres par catégorie d'âge**

De 6 à 22 ans :	239
De 23 à 25 ans :	251
De 36 à 50 ans :	668
De 51 à 60 ans :	374
De plus de 61 ans :	460

Pour 2010, les cotisations restent inchangées.

Je profite de l'opportunité qui m'est donnée pour vous souhaiter une bonne fin de soirée ainsi qu'un joyeux Noël !

*Véronique Clément*

### **12. Modification des statuts**

Pierre-André Kolly propose à l'assemblée une modification dans les statuts de la section. Cette modification concerne l'article 3, alinéa 5: « Radiation. Tout membre qui après avertissement n'aurait pas acquitté sa cotisation est rayé de la liste des membres. Les radiations sont publiées dans le bulletin ». Depuis plusieurs années, les radiations ne sont plus publiées dans le bulletin. Le président propose donc d'ôter cette phrase des statuts « les radiations sont publiées dans le bulletin », afin d'être en conformité avec la réalité. Cette modification est acceptée à l'unanimité par l'assemblée.

### **13. Nominations statutaires**

Nomination des vérificateurs des comptes  
Jean-Claude Perroud arrive au terme de son mandat.

1<sup>er</sup> vérificateur : Claude Trezzini

2e vérificateur : Jean-Pierre Andrey  
Suppléant : Pierre Perritaz

Nomination de Catherine Labhart qui reprend le poste de rédactrice du bulletin de la section. Cette nomination est approuvée à l'unanimité par l'assemblée. Le mandat des autres membres du comité est renouvelé en bloc par applaudissements.

#### 14. Adoption du programme des courses

La commission des courses, présidée par Eric Barras, s'est réunie cet automne pour vous concocter le programme qui a été publié dans le bulletin de décembre. Le programme des courses 2010 est approuvé à l'unanimité.

#### 15. Proclamation des membres vétérans

Selon la liste parue dans le bulletin de décembre 2009. Interventions de Guy Oberson et Armand Rime.

#### 16. Divers

Lettre de François Musy demandant l'exclusion de la section des personnes qui s'en sont prises à la Croix du Vanil noir. Le débat est lancé et suite à l'intervention humoristique et caustique de Jean Déforel quelques per-

sonnes prennent la parole, notamment pour mettre en garde à ne pas exclure des membres à la moindre erreur. Le président rappelle que nous parlons bien du vandalisme fait à la Croix du Vanil noir et non aux câbles du Vanil noir (affaire réglée). Les jeunes qui s'en sont pris aux câbles ne font pas partie de notre section. Selon les statuts de la section, l'exclusion d'un membre est prise en définitive par le comité et non par l'assemblée.

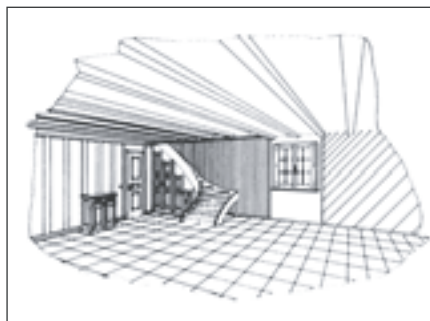
Le coup de cœur du comité est décerné cette année à Agnès et Martial Rouiller, gardiens dévoués dans les cabanes de la section depuis de nombreuses années.

La prochaine assemblée générale aura lieu le samedi 11 décembre 2010.

L'heure est donc venue de clore cette assemblée. Je vous remercie de la confiance que m'avez témoignée durant cet année et je vous invite à descendre d'un étage pour l'apéritif qui sera suivi du souper. Bonne soirée à tous et tous mes vœux pour 2010 !

**Le président**  
Pierre-André Kolly

**La secrétaire**  
Lise Ruffieux



**Menuiserie - Agencement**  
**Eloi Bosson sàrl**  
**maîtrise fédérale**

**1632 Riaz**

**Tél. prof. 026 912 42 52**

**Tél. privé 026 912 42 27**

**Fax 026 912 49 27**

**Natel 079 230 58 60**

**COMPTES DE PERTES & PROFITS**

Exercice du 1er novembre 2009 au 31 octobre 2010

Produits	2009	2010
Cotisations (part section)	68'560.00	70'640.00
Finances d'entrée	1'650.00	1'365.00
Dons encaissés	11'811.35	17'823.55
Groupement Jeunesse	10'485.70	2'414.15
Colonne de secours	3'825.55	1'838.60
Intérêts encaissés	637.95	351.75
Locations Stamm	25'880.00	28'850.00
	<u>122'850.55</u>	<u>123'283.05</u>
<b>Mouvement d'exploitation des cabanes et stamm</b>		
Marindes, Clés, Portes, Oberegg, Dolent, Bonavaux		
<b>2009 : recettes</b>		
Taxes	38'575.75	
Ventes	185'805.90	224'381.65
<b>2009 : dépenses</b>		
Exploitation	148'046.15	
Entretien	91'324.75	239'370.90
		<b>-14'989.25</b>
<b>2010 : recettes</b>		
Taxes	34'316.40	
Ventes	174'175.60	208'492.00
<b>2010 : dépenses</b>		
Exploitation	146'188.45	
Entretien	70'815.05	217'003.50
		<b>-8'511.50</b>
<b>Total des produits</b>	<u>107'861.30</u>	<u>114'771.55</u>
<b>Charges</b>		
Prises en charge formations	4'700.00	4'357.55
Bibliothèque et archives	933.10	943.20
Dons / mérite CAS	6'562.00	2'526.00
Frais comité central	3'261.30	2'804.70
Frais divers	14'484.60	10'033.00
Taxes et cotisations	5'006.30	5'003.25
Imprimés, annonces	312.35	368.30
Bulletin	20'104.20	25'559.85
Intérêts hypothécaires stamm	4'044.85	3'352.45
Charges PPE et entretien Stamm	11'921.90	14'857.00
Assurances	7'627.65	7'407.85
Amortissement stamm	10'000.00	7'000.00
Amortissement bus	6'000.00	5'000.00
<b>Total des charges</b>	<u>94'958.25</u>	<u>89'213.15</u>
<b>BENEFICE DE L'EXERCICE</b>	<b>12'903.05</b>	<b>25'558.40</b>





**BILANS COMPARES au 31 octobre 2010**

ACTIFS	2009	2010
Caisse	1'291.95	420.90
CCP section	12'483.95	21'108.40
Banque : compte courant	16'474.65	10'199.80
Liquidités groupement jeunesse	32'789.70	33'743.55
Liquidités bus GJ	22'212.55	25'653.00
Liquidités colonne de secours	11'436.85	21'457.60
Liquidités cabanes	39'507.15	37'925.90
Liquidités stamm	11'728.15	22'903.80
Epargne : cabanes	35'896.50	35'968.45
Titres et parts rte Frachys/Gros Mont	4.00	4.00
Stock en cabanes et stamm	1'038.00	2'552.55
Immeuble Stamm	132'000.00	125'000.00
Cabanes des Clés/Dolent/Marindes	3.00	3.00
Installations/mobilier cabanes/sauvetage	7.00	7.00
Véhicule OJ	8'000.00	3'000.00
<b>Total des actifs</b>	<b>324'873.45</b>	<b>339'947.95</b>
<b>PASSIF</b>		
Créanciers/Passifs transitoires	3'570.00	8'014.15
Dette stamm	125'000.00	110'000.00
Fonds construction cabane / stamm	15'561.45	15'600.35
Réserve cabanes : entretien & réfection	20'335.05	20'368.10
Capital	160'406.95	185'965.35
<b>Total des passifs</b>	<b>324'873.45</b>	<b>339'947.95</b>

Fribourg, le 31 octobre 2010

la caissière

Mathilde Auer

# Programme des courses 2011

2 décembre	François Pythoud	21 janvier	
<b>Hundsrügg</b> (ski et/ou raquettes)	Claude Trezzini	<b>Pleine lune</b>	Eric Barras
9 décembre	Martial Rouiller	22 janvier	
<b>Berra</b> (ski et/ou raquettes)	Romain Chofflon	<b>Préalpes</b>	Patrick Barbey
16 décembre		23 janvier	
<b>Eggli</b>	Jean-Louis Catillaz	<b>Les Mosses</b>	Francis Devaud
18 décembre		23 janvier	
<b>Préalpes</b>	Jean-Claude Perroud	<b>Raquettes à Charmey</b>	Pierre Lévesque
19 décembre	Norbert Seydoux et	27 janvier	Michel de Techtermann et
<b>Initiation randonnée</b>	Roland Dervey	<b>Pic Chaussy</b>	Suzanne Gremaud
26 décembre		29 janvier	
<b>Pic Chaussy</b>	Joseph Ruffieux	<b>Préalpes</b>	Benoît Richoz
2 janvier		30 janvier	
<b>Course du nouvel an</b>	Mathilde Auer	<b>Les Merlas/le Van</b>	Jean-Claude Mauron
6 janvier		3 février	
<b>Husegg</b>	Romain Chofflon, Suzanne Duffey	<b>Les Millets-Les Joux</b>	Jean-Marc Angéloz
8 janvier		5 février	
<b>Rauflihorn</b>	Netty Bersier	<b>Famelon</b>	Mathilde Auer
9 janvier	Denyse Dupasquier	6 février	
<b>Course des Rois au Niremont</b>		<b>Grandes Autannes</b>	Florence Luy
9 janvier		10 février	Jean-Louis Catillaz et
<b>Tête à Josué</b>	Joseph Ruffieux	<b>Chumigalm</b>	Claude Trezzini
13 janvier		12 février	
<b>Région Allières</b>	Jean-Marc Angéloz	<b>Bäderhorn</b>	Francis Devaud
15 janvier		13 février	
<b>Préalpes</b>	Serge Blanc	<b>La Douve</b>	Jean-Claude Mauron
16 janvier		15 février	Charly Bochud et
<b>Walighürli</b>	Jean-Claude Perroud	<b>Les Rasses</b> (ski de fond)	Claude Trezzini
20 janvier	Martial Rouiller et	17 février	Netty Bersier
<b>Reidige-Garten</b>	Nestor Esseiva	<b>Widdersgrind, Alpiglemären</b>	Martial Rouiller

18 février		20 mars	
<b>Pleine lune</b>	Mathilde Auer	<b>Le Rogneux</b>	Eric Barras
19 février		24 mars	Michel de Techtermann
<b>Gros Perré</b>	Eric Borcard	<b>Fourchon</b> (év. Monts Telliers, 2 j.)	Jean-Louis Cattilaz
20 février		26 mars	
<b>Gros Brun</b>	Joseph Ruffieux	<b>La Tornette</b>	Netty Bersier
24 février		27 mars	
<b>Monts Chevreuils</b> (ski et/ou raquettes)	François Pythoud et Pierre Martignoni	<b>Wildhorn par le Valais</b>	Benoît Richoz
26 février		31 mars-1 avril	
<b>Rodomonts haute combe</b>	Christine Tendall	<b>Pointe de Boveire</b>	Jean-Marc Angéloz
27 février		2-3 avril	
<b>Raquette en Gruyère</b>	Agnès Limat	<b>Lämmerhütte</b>	Serge Blanc
27 février		7 avril	
<b>Pointe de Drône</b>	Florence Luy	<b>Männliflüh</b>	Netty Bersier, Romain Chofflon
3 mars		8-10 avril	
<b>La Para</b>	Romain Chofflon, Martial Rouiller	<b>Région Arolla</b>	Eric Barras
5 mars		13-14 avril	
<b>Pointe des Grands</b>	Christine Tendall	<b>Grande Luy</b>	Jean-Marc Angéloz
6 mars		14 avril	
<b>Bel Oiseau</b>	Florence Luy	<b>La Dotse</b>	Nestor Esseiva
10 mars		16-17 avril	
<b>Col des Ecandies</b>	Martial Rouiller Nestor Esseiva	<b>Grand Paradiso</b>	Jean-Claude Perroud
12-19 mars		22 avril.	
<b>Semaine découverte</b>	Francis Devaud	<b>La Tuffière-Hauterive</b>	Norbert Seydoux
13 mars		28 avril	Jean-Louis Cattilaz
<b>Raquette Jaunpass-Abländschen</b>	Pierre Lévesque	<b>Région Diablerets</b>	Nestor Esseiva
13-19 mars		30 avril-1 mai	Florence Luy et Eric Barras
<b>Semaine Senior</b>	Jean-Claude Mauron, François Pythoud et Romain Chofflon	<b>Région Jungfrau</b>	
19 mars		5 mai	
<b>Pic Artsinol</b>	Jean-Claude Perroud Christine	<b>Gorges de la Singine</b>	Norbert Seydoux

7 mai		19 juin	
<b>Dent de Broc</b>	Norbert Seydoux	<b>Pierre Dar</b>	Denyse Dupasquier
12 mai	François Pythoud	23 juin	
<b>Course surprise</b>	Gérald Gobet	<b>Dent de Jaman</b>	Norbert Seydoux
14 mai		25-26 juin	
<b>Gais Alpin</b>	Jean-Claude Perroud	<b>Escalade Bächlital</b>	Francis Devaud
19 mai	François Pythoud	26 juin	Christine Tendall et
<b>Région Lötschberg</b>	Claude Trezzini	<b>Couronne de Breonaz</b>	Jean-Claude Perroud
21 mai		30 juin	Irénée Savary
<b>Ardeve</b>	Mathilde Auer	<b>Champéry-Bonavau</b>	Claude Trezzini
22 mai		2-3 juillet	
<b>Hundsrügg</b>	Denyse Dupasquier	<b>Initiation haute montagne</b>	Eric Barras
26 mai	Marie-Thérèse Remy	3 juillet	
<b>Tour de la Dent de Vaulion</b>	Charly Bochud	<b>Randonnée autour du Salatin</b>	Agnès Limat
28 mai		7 juillet.	
<b>Préalpes</b>	Patrick Barbey	<b>Giferspitz</b>	Netty Bersier, Martial Rouiller
2 juin		10 juillet	Jean-Claude Mauron
<b>Dent de Broc</b>	Norbert Seydoux	<b>Pointe de Paray depuis Tsavas</b>	
4 juin		14 juillet	
<b>Escalade</b>	Eric Barras	<b>Bella Tola</b>	Charly Bochud, Irénée Savary
9 juin	Charly Bochud	17 juillet	
<b>Arnensee et Palette d'Isenau</b>	Romain Chofflon	<b>Famelon</b>	Denyse Dupasquier
11 juin		21 juillet	Daniele Rossier et
<b>Course 75<sup>e</sup> des Clés</b>	Eric Barras	<b>Via Ferrata</b>	Norbert Seydoux
13 juin		21-22 juillet	
<b>Combe de Grede</b>	Mathilde Auer	<b>Grand Mountet (circuit)</b>	Jean-Marc Angéloz
16 juin	Jean-Louis Catillaz	23 juillet	
<b>Mont de l'Arpille (anémones)</b>		<b>Le Rogneux</b>	Netty Bersier
18 juin		24 juillet	
<b>Région Thoune</b>	Jean-Claude Perroud	<b>Chrinhorn</b>	Mathilde Auer

28 juillet	Claude Trezzini et Suzanne Gremaud	4 septembre	Christine Tendall et Jean-Claude Perroud
<b>Cabane de Chanrion</b>		<b>Dent de Fenestral</b>	
30 juillet - 1 <sup>er</sup> août		3-4 septembre	
<b>Tessin au 1<sup>er</sup></b>	Mathilde Auer	<b>Barrhorn</b>	Mathilde Auer
4 août	Nestor Esseiva et Norbert Seydoux	8 septembre	
<b>Bivouac du Dolent</b>		<b>Tours de Famelon et Mayen</b>	
6-9 août		Romain Chofflon et Michel de Techtermann	
<b>Tour du Piz Ela</b>	Joseph Ruffieux	10 septembre	Poupette Richoz et Maryline Gachet
6-7 août		<b>Sortie VTT</b>	
<b>Course haute montagne</b>	Eric Barras	11 septembre	
11 août		<b>Le Catogne</b>	Jean-Claude Mauron
<b>Windegghütte</b>	Louis Tissot, Martial Rouiller	15 septembre	François Pythoud Romain Chofflon
13 août		<b>Blatten-Riederalp</b>	
<b>Vie Ferrata Gantrisch</b>	Netty Bersier	17 septembre	
18 août		<b>Nünenenflue</b>	Christine Tendall
<b>Marécottes - Lac Salanfe</b>	Charly Bochud, Michel de Techtermann	18 septembre	
20-21 août		<b>Gummfluh</b>	Benoît Richoz
<b>Haute montagne</b>	Patrick Barbey	22 septembre	Danielle Rossier Norbert Seydoux
21 août		<b>Via Ferrata</b>	
<b>Emosson</b>	Denyse Dupasquier	22 septembre	
25 août	Michel de Techtermann et Romain Chofflon	<b>Dent de Salantin</b>	Jean-Marc Angéloz
<b>Rosablanch</b>		24 septembre	
27 août		<b>Armickhorn</b>	Serge Blanc
<b>Via Ferrata Kandersteg</b>	Roland Dervey	25 septembre	
28 août		<b>Tour des Gastlosen</b>	Eric Barras
<b>Gasteräspitz Kandersteg</b>	Mathilde Auer	29 septembre	Raymonde Beaud et Suzanne Gremaud
1-2 septembre	Martial Rouiller Pierre Martignoni	<b>Les Millets</b>	
<b>Pigne de la Lé (Moiry)</b>		1 octobre	
3 septembre		<b>Bienthal et 2</b>	Jean-Claude Perroud
<b>Vanil Noir</b>	Norbert Seydoux	2 octobre	
		<b>Mont Chevreuil</b>	Denyse Dupasquier

6 octobre <b>Creux du Van</b>	François Pythoud et Jean-Louis Catillaz	27 octobre <b>Gros Brun</b>	Michel de Techtermann et Martial Rouiller
7 octobre <b>Sortie pleine lune</b>	Benoît Richoz	29 octobre <b>Préalpes</b>	Jean-Claude Perroud
8 octobre <b>Gais Alpin</b>	Marc Birbaum	3 novembre <b>Mongeron-Les Clés-La Chia</b>	Suzanne Gremaud et Gérald Gobet
13 octobre <b>Brandegg-Eigergl.-Kleine Scheidegg</b>	François Pythoud, Pierre Martignoni	10 novembre <b>Vanil des Cours</b>	Romain Chofflon et Martial Rouiller
20 octobre <b>Gros Perré</b>	Norbert Seydoux	17 novembre <b>La Vatia</b>	Gérald Gobet, François Pythoud
22 octobre <b>Vanil des Artses</b>	Norbert Seydoux	20 novembre <b>Bas Valais</b>	Jean-Claude Perroud
23 octobre <b>Rando Gantrisch</b>	Benoît Richoz	24 novembre <b>Course surprise</b>	François Pythoud

**fleury**  
OPTICIENS SA  
LES MAÎTRES OPTICIENS DEPUIS 1949

Lunettes de glaciers  
avec et sans correction

**10%**  
sur ces articles  
avec la carte de  
**membre du CAS**

Jumelles  
et longues-vue

Boussoles  
et altimètres

Grand-Rue 12 - 1630 Bulle - Tel 026 919 68 00  
Web : [www.fleury.ch](http://www.fleury.ch) - E-mail : [vente@fleury.ch](mailto:vente@fleury.ch)

# Programme GJ des courses 2011

Marche entraînement peau phoque Claude Heckly	05.12.2010	
Course débutant préalpes ski rando Joël Pugin	18.12.2010	
Camp de Noël, Sébastien Fragnière	27.12.2010	31.12.2010
Randonnée à ski, Jonas Clerc	09.01.2011	
Cascade de glace, Vincent Grivel	15.01.2011	
Randonnée S1 Préalpes Bernard Wicky	16.01.2011	
Escalade en salle, Sébastien Fragnière	19.01.2011	
Cours avalanche avec CAS, Emilie Pugin	22.01.2011	
Randonnée Ski S1 Préalpes, Olivier Pochon, Richard Lambert	23.01.2011	
OJ Fribourgeoises Pascal Folly	29.01.2011	30.01.2011
Nuit igloo, Alexandre Castella	05.02.2011	06.02.2011
Ski de randonnée Préalpes,S2, Laurent Scheurer	12.02.2011	
Sortie randonnée sortie famille Claude Heckly	20.02.2011	
Sortie ski rando Préalpes Bernard Wicky	27.02.2011	
Camp Carnaval, ski rando, Alexandre Castella	07.03.2011	12.03.2011
Ski rando région Chamonix, Claude Heckly	26.03.2011	27.03.2011
Bourse aux articles de sport	09.04.2011	
Ski rando haute montagne Jean-Bruno Pugin mini haute route	16.04.2011	19.04.2011
Cours d'escalade longue voie, E1, Vincent Grivel	17.04.2011	
Camp de Pâques, Calanques, Emilie Pugin + Vincent Grivel	24.04.2011	30.04.2011
Sentier Géologique des Gastlosen, Jonas Clerc	08.05.2011	
Escalade Gastlosen, tous, Jonas Clerc	22.05.2011	
Escalade Aiguille de Balmes, Romain Volet	28.05.2011	
Camp Ascension, escalade, Philippe Jungo	02.06.2011	05.06.2011
Camp de la Pentecôte, escalade Jonas Clerc	11.06.2011	13.06.2011
Cours de Glace, Vincent Grivel	18.06.2011	19.06.2011
Escalade E 2 Claude Heckly	03.07.2011	
Initiation haute-montagne, Jonas Clerc	09.07.2011	10.07.2011
Haute Montagne Trient La Fourch, Romain Volet	16.07.2011	17.07.2011
Haute Montagne - Aiguille de la Tsa, Romain Volet	06.08.2011	07.08.2011
Escalade Suisse centrale, Laurent Scheurer	20.08.2011	21.08.2011
Alpinisme, Alexandre Castella	27.08.2011	28.08.2011
Pierre Avoie, escalade, Guillaume Jaquet	11.09.2011	
Week end famille, Alexandre Castella	24.09.2011	25.09.2011
Camp automne, escalade, Alexandre Castella	17.10.2011	22.10.2011

# Reflets de la section

## Activités du mois

Date	Course	Participants
30.07-01.08	Pizzo Basodino - Pizzo Cristallina	9
21-22.08	Trifthütte	8
26-29.08	Grisons	7
29.08	Escalade au Catogne	4
29.08	Iffigenalp - Simmenfälle	5
9.09	Cabane Brunet - Cabane FXB/Panossière	32
11.09	Creux du Van	7
16.09	Dent de Lys	10
16-17.09	Melchsee - Tannalp	18
18.09	Muveran Lac Forcla	6
19.09	Hundsrügg - Oberegg	2
21.09	Folliu Borna	12
23.09	Hauts de Grandvillard	24
30.09	Les Morthéys	20
3.10	Moléson-Teysachaux	8
5.10	Bisse du Torrent Neuf, Savièse	8
7.10	Gantrisch	27
7.10	Niederhorn	5
10.10	Pointe de Vouasson	7
12.10	Pierre Avoi par Les Mayens de Riddes	5
21.10	Zweisimmen - Boltigen	19
26.10	Isérables-Les Mayens de Riddes	8
28.10	Niremont- les Portes	20
2.11	Le Chasseron	9

## Candidats

<b>Buchs Céline</b>	Rue de la Léchère 121	Bulle
<b>Rolle Pascal</b>	Les Planches	Promasens
<b>Cudré-Mauroux Véréne</b>	Les Lévanches 8	Charmey
<b>Folly Laurent</b>	Rte de Morlon 44	Bulle
<b>Stritt Christophe</b>	Rue de l'Eglise 2	Granvillard
<b>Repond Noémie</b>	Ch. de la Poste 4	Châtonnaye
<b>Paschoud Sandra</b>	Les Cuches 11	Vaulruz
<b>Paschoud Raphaël</b>	Les Cuches 11	Vaulruz
<b>Paschoud Kilian</b>	Les Cuches 11	Vaulruz
<b>Rime Claudine</b>	Bonnefontaine 123	Charmey
<b>Lanthmann Alexandre</b>	Rue des Vanils 42	Neirivue

## Groupement jeunesse

<b>Pipoz Mathilde</b>	Le Liderrey 75	Charmey
<b>Dumas Jason</b>	Sur Momont 45	Pont-la-Ville
<b>Schorderet Julie</b>	Au Village 13	Massonnens
<b>Minnig Maëlle</b>	Rte des Bugnons 30	Marsens



## Admissions

---

### **Ayer Christian**

Rte du Bugnon 3 Villaraboud

### **Buntschu François**

En Bocherens Echarlens

### **Buntschu Annick**

En Bocherens Echarlens

### **Repond Francis**

Place du Carré 6 La Tour-de-Trême

### **Gagnaux Olivier**

Impasse des Hirondelles 5 Grandsivaz

### **Rumo Sylvie**

Ch. Clavaleyre 25 Vuisternens-en-Ogoz

### **Oberson Pierre**

Au Village 129 Vuadens

### **Rime Yolande**

Rue du Bourg 34 Gruyères

### **Andrey Christine**

Rte de l'Eglise 48 Hauteville

### **Andrey Jacques**

Rte de l'Eglise 48 Hauteville

### **Andrey Ludivine**

Rte de l'Eglise 48 Hauteville

### **Andrey Segolène**

Rte de l'Eglise 48 Hauteville

### **Wicht Myriam**

Ch. du Romané 14 Léchelles

### **Pachoud Michaël**

Chemin des Serres 17 Charmey

### **Moet Johanna**

Rue des Noyers 2 Dompierre

### **Raffner Caroline**

Chavannes 34 Cortaillod

### **Baffaleuf Céline**

Le Moulin 55 Le Crêt-près-Semsaies



# Stamm

## Voeux du Nouvel-An

---



Selon la coutume maintenant établie, notre stamm est le rendez-vous des clubistes et leurs familles qui viennent se souhaiter la bonne année autour d'une fondue.

**Dimanche 2 janvier 2011, dès 18 heures au stamm.**

Les personnes qui ne peuvent pas participer à la course du jour, sont également invitées à venir partager un moment d'amitié.

Pour tous renseignements et inscriptions: Mathilde Auer, tél. 026 424 94 89

## Nouveautés bibliothèque

### Gastlosen

---

**D'Emmanuel Gavillet, aux éditions Pourquoi-pas, 2010**

*Format 24 x 30 cm, 120 pages, 80 illustrations, impressions bichromie*

Préface de Hugo de Matran. textes de Mary-Laure Zoss

Depuis plusieurs années, le Fribourgeois Emmanuel Gavillet réalise des photographies argentiques à la chambre grand format dans le massif des Gastlosen. Il présente pour la première fois le résultat de ce travail de longue haleine: une cinquantaine de grands tirages d'une profondeur et d'une netteté vertigineuses, qui témoignent d'une technique aboutie et d'une grande finesse dans le traitement de la lumière.

### La Haute Route Chamonix - Zermatt

---

**de François Perraudin, aux éditions Slatkine - 2<sup>e</sup> édition : 2007**

*207 pages, photos couleur*

François Perraudin, guide, photographe pro et journaliste signe ici un ouvrage majeur sur la Haute Route que l'on ne présente plus... Ce « beau livre », aux dimensions généreuses, offre, avant d'entrer dans le vif du sujet, un historique détaillé de l'itinéraire.

Après une petite parenthèse sur « la Patrouille des Glaciers » on entre de plain-pied dans la partie « topos » proprement dite. Tout de suite, la connaissance du terrain impose le respect. On comprend immédiatement que l'on est entre de bonnes mains ! La Haute Route est décortiquée, version été comme hiver, multiples variantes y compris, cartes à l'appui et photos à couper le souffle. Les incontournables conseils sur le matériel et la sécurité ne font pas défaut. Ils sont ici argumentés et à nouveau, fleurent bon les conseils du guide attentionné...

La « vie » de la route n'est pas non plus oubliée, avec des petits clins d'œil aux gardiens de refuges et autres hommages aux « gens qui comptent » sur Chamonix-Zermatt.

## Sommets du Mont-Blanc

---

### Les plus belles courses

De Florence Lelong et Jean-Louis Laroche aux éditions Glénat, 2010

160 pages, photos couleur

Dans cette nouvelle version du best-seller de la collection, les classiques retrouvent leur place, mais on y découvre des voies très récentes ainsi que des itinéraires hors sentiers battus. Les auteurs ont tenu compte des transformations du milieu : les glaciers fondent, les tracés se modifient, les classiques d'hier changent de configuration et la pratique s'en ressent... En restant d'un niveau abordable, les voies, rocheuses et glaciaires, ont été choisies pour leur beauté et leur intérêt technique. Elles sont présentées par secteur géographique. On retrouve la griffe des auteurs, gage de sérieux et de fiabilité : croquis d'une grande précision, tracés sur photos, images évocatrices et textes didactiques, avec, bien sûr, la fameuse fiche pratique qui donne tous les renseignements nécessaires au bon déroulement de chaque course.

## Sommets des Alpes Suisses

---

### Les plus belles courses

De Stéphane Maire, aux éditions Glénat, 2008

144 pages, photos couleur

Ce livre réunit une quarantaine d'itinéraires d'alpinisme classique à travers le Valais et l'Oberland bernois, sans oublier les trésors grisons de la Bernina et du Bergell, les vallées sauvages du Tessin, les paradis granitiques de Suisse centrale et quelques spécialités des montagnes fribourgeoises et vaudoises. La plupart des courses proposées sont accessibles à la majorité des pratiquants. À côté des voies normales, l'alpiniste chevronné aura plaisir à découvrir certains itinéraires plus exigeants. Choies pour leur beauté, la célébrité de la cime à laquelle elles conduisent ou l'élégance de leur escalade, ces quelque 40 voies donnent une idée précise de ce qu'offre la Suisse en matière d'alpinisme. Tous les styles sont représentés : arêtes rocheuses ou mixtes, grandes faces nord neigeuses, longues chevauchées entre ciel et terre... Les sommets les plus connus, comme le Cervin, voisinent avec des courses plus confidentielles, permettant à ceux qui aiment sortir des sentiers battus de satisfaire leur passion. Les voies sont regroupées par secteur afin de faciliter une découverte approfondie lors d'une visite et d'optimiser un séjour d'alpinisme en Suisse.

## Du Cervin au Léman

---

### Les plus beaux tours du Valais

De Stéphane Maire, aux éditions Glénat, 2005

144 pages, photos couleur

Au cœur de la chaîne alpine, le Valais compte la plus grande concentration de 4 000... À leurs pieds s'étend un réseau de bons sentiers où de nombreux tours ont été mis en place, le dernier

en date étant le Tour du Cervin. Aujourd'hui, le canton est couvert par plus de vingt circuits de grande randonnée. Bon nombre d'entre eux débordent en Haute-Savoie, en vallées d'Aoste et d'Ossola, sur les cantons de Berne et de Vaud, ce qui permet la découverte de diverses cultures, le français voisinant avec un dialecte germanophone. Très attachés à leurs traditions, les Valaisans ont conservé à leur terre un parfum d'authenticité et savent se montrer accueillants. Dans la sélection présentée dans cet ouvrage, les circuits sont répartis de façon homogène, des sources du Rhône en vallée de Conches, jusqu'à son embouchure dans le lac Léman. Certains peuvent se réaliser en 2 jours, tandis que d'autres nécessitent 7 à 8 jours. Les infrastructures touristiques en place permettent la plupart du temps une randonnée confortable, mais certains treks peuvent aussi imposer un bivouac.

## Gebirgs- und Outdoormedizin

---

### **Erste Hilfe, Rettung und Gesundheit unterwegs**

de A.G. Brunello, M. Walliser, U. Hefti, aux éditions CAS 2010

336 pages, 126 photos couleur, 37 dessins en couleur, 13 dessins noir-blanc

Un travail de recherche détaillé pour ceux qui pratiquent la montagne et pour en savoir plus sur la médecine et la santé en montagne: en plus des premiers soins et du secours médical improvisé, des médecins de montagne expérimentés présentent des questions médicales telles que l'entraînement, la nutrition, les femmes et les enfants en altitude, les randonnées, les expéditions, l'escalade sportive, le canyoning, le vélo de montagne et de nombreuses autres activités de sport. Avec de nombreux conseils pratiques dans un langage profane.

## Zentralschweiz Glarus / Alpstein

---

### **Gotthard bis Säntis**

de Remo Kundert, Marco Volken, aux éditions CAS 2010

369 pages, 158 photos couleur, 70 cartes, 9 dessins noir-blanc

Du Lac des Quatre-Cantons au Dammastock, les plus hautes montagnes uranaises, ce sont 3196 mètres d'enchantement. La diversité des Alpes Glaronnaises, du Walensee au Tödi sont simplement un mètre de moins. L'Alpstein appenzellois et saint-gallois est compact, mais au moins tout aussi raide. En plus des sommets et des itinéraires connus, ces montagnes permettent encore beaucoup de place pour des expériences solitaires en montagne. Le nouveau guide du CAS de la série « Randonnée alpine » décrit plus de 60 randonnées exigeantes, parfois sans chemin, parfois des promenades et des objectifs pour ceux qui veulent utiliser parfois la carte et leurs mains durant la marche. Une introduction détaillée, des itinéraires précis et des descriptions de variantes, 51 profils et 67 cartes permettent une excellente planification. Les nombreux textes de fond offrent des points de vue surprenants dans la zone de randonnée.

## Silvretta Unterengadin / Müstertal

---

### Davos bis Münster

de Peter Gujan, Gian Andrea Hartmann, aux éditions CAS 2010

695 pages, 7 photos couleur, photos noir-blanc

Ce guide alpin décrit les montagnes de la Silvretta du monastère du Prättigau à Samnaun et vers la station autrichienne de Ischgl. Les montagnes de la basse-Engadine de Susch à Martina et les montagnes du Müstertal de l'Ofenpass à Müstair. En outre, il décrit de nombreuses promenades dans le parc national suisse. La région s'étend jusqu'à l'Autriche, au Vorarlberg, au Tyrol, au Tyrol du Sud et à la Lombardie italienne. La caractéristique de cette région est l'inconnu et les lieux intacts à découvrir. Le livre présente des descriptions de chacun des 327 sommets ainsi que de cols et des informations sur les hébergements. Avec ses 1008 descriptions d'itinéraires ainsi que de nombreuses images, ce livre s'adresse aux randonneurs et aux alpinistes. Nous avons mis en évidence plus de 30 sommets de plus de 3000 m accessibles aux randonneurs de montagne. Une brève introduction géologique présente la formation de ces montagnes extraordinairement diversifiées.

## Gardiennages du mois

### Cabane des Clés

---

#### Décembre

18 – 19 décembre

Ouverture d'hiver

25 – 26 décembre

Patric et Alice Monney

27 – 31 décembre

Famille Tena

01 – 02 janvier

Famille Tena

**Réservations et gardiennages :** Eric Sudan tél. 026 915 10 49 ou 079 402 57 66

Le gardiennage du week-end débute le samedi à 10 h et se termine le dimanche à 16 h.

### Cabane de l'Oberegg

---

#### Décembre

5 Nadia Siffert

12 Sturny Daniel – Gavillet Jacques

19 René Vallélian – Dodo Menoud

26 Dodo – Bernard Bussard

Pour les clés, prendre contact avec Charly Girard – 079 391 35 20

Menoud Dodo – 079 219 06 39 / Bussard Bernard – 079 740 86 48

## Repas d'ouverture du chalet des portes du 31 octobre

<b>Ambiance + service :</b>	comme on l'aime et comme on les aime	10
<b>Déco :</b>	des petits paniers qui donnent des idées	10
<b>Entrée :</b>	sans graisse, avec des petits poireaux	10
<b>Plat principal :</b>	cuisson: tip-top / goût : on ne peut mieux	10
<b>Dessert :</b>	on dit la cerise sur le gâteau, mais on devrait dire la meringue sur le gâteau	10

Bravo , c'était parfait on peut vous inscrire au dîner à la ferme...

Merci pour tout et à toute l'équipe des Portes pour cette magnifique journée. On préserve pour 2011 et...

*Signé : Un dîner presque parfait....*

## Cabane des Portes

### **Décembre**

Week-end 04-05	Francis et Anne-Gabrielle Saucy
Week-end 11-12	Frédy Wyssmüller, Marcel Morel, Gaby Mayeux
Week-end 18-19	Toto Tornare
Week-end 25-26	Daniel et Corine Romanens

### **Janvier**

Week-end 01-02	Poupette, Geneviève, et Anne-Michel
----------------	-------------------------------------

**Gardiennage**                      Week-end : samedi 15h – dimanche 16h

**Veillez prendre les clés chez José Romanens**, rte des Bugnons 93, 1633 Marsens  
Tél. 026 915 32 29 ou natel 079 706 50 24.

**Responsable adjoint :** Daniel Romanens, rte des Bugnons 101, 1633 Marsens  
Tél. 026 915 27 81 ou natel 079 644 58 83.

# Les cabanes du club

## Cabane de l'Oberegg

---

**Jeudi 30 décembre**

**Choucroute garnie**

**Uniquement sur réservation**

Prix : Fr. 19.- (café compris)

Au plaisir de vous rencontrer

Jean-Jacques Etter – René Ruffieux – Dominique Thorin

**Inscription jusqu'au vendredi 17 décembre** chez

Jean-Jacques Etter tél. 079 634 59 93 ou e-mail [jj.etter@hubert-etter.ch](mailto:jj.etter@hubert-etter.ch)

## Cabane des Portes

---

**Journée réservée aux hommes**

**Pieds de porcs**

**Aux fourneaux Serge Dupasquier**

**Mercredi 29 décembre dès 11 h**

Prix : Fr. 12.-

(café compris)

Inscription jusqu'au mercredi 22 décembre

chez José Romanens à Marsens, tél. 026 915 32 29 ou 079 706 50 24.

# Groupement jeunesse

## Location de skis pour Le groupement jeunesse

Jeudi 9 décembre de 19 h à 20 h au local du groupement jeunesse. Ne pas oublier de prendre les chaussures de skis pour le réglage

des fixations. Le prix est de Fr. 30.- pour la saison pour les anciens skis et Fr. 50.- pour les nouveaux.

## Entraînement pour ski de randonnée Di 5 décembre

### Lieu et heure de départ

Au stamm à 8 h 30

### Situation / altitude

Intyamon

### Itinéraire choisi

A définir – très certainement en Gruyère

### Difficulté et cotation

Pour tous

### Matériel

De marche, soit bonnes chaussures, bâtons de ski, bonnet, gants, veste et éventuellement pantalon goretex

### Substance

Pique-nique et assez à boire

### Coût approximatif

Frais de transport, à définir en fonction des participants

### Renseignements et inscriptions

Claude Heckly – 026 928 28 25

### Délai d'inscription

Lundi 29 novembre

### Remarque

Si toutefois il devait y avoir déjà de la neige, nous irions soit à skis, soit en raquettes. Décision sera prise dans la semaine avant la course. Suivant les conditions retour plus ou moins tôt dans l'après-midi.

## Course débutant en ski de rando Sa 18 décembre

### Lieu et heure de départ

Au stamm à 8 h 30

### Situation/altitude

Préalpes fribourgeoises

### Itinéraire choisi

Selon les conditions de neige

### Difficulté et cotation

Débutants

### Matériel

De rando hiver

(DVA et pelle fournis par le CAS)

### Substance

Pique-nique tiré du sac

### Renseignements et inscriptions

Pugin Joël, rue de Joulin 31, Riaz

026 12 87 82, le soir

### Délai d'inscription

Jeudi 16 décembre 2010

### Remarque/descriptif

Course vivement conseillée aux débutants pour bien commencer l'hiver



## Camp de Noël

Du 27 au 31 décembre

Comme la tradition le veut, après le passage du père Noël vient le temps de chausser les skis de rando pour 5 jours.

### Niveau

Ouvert à tous

### Lieu

Pas encore défini

### Prix

Fr. 200.-

### Inscription

Sébastien Fragnière – 079 342 45 39

### Nombre

Limité à 12 personnes + moniteur

## Les récits de courses du GJ

### Escalade jumelée avec Les Jurassiens

18 Septembre 2010

En cette agréable matinée du 18 septembre, nous nous levâmes au son de la douce mélodie des oiseaux pour arriver à l'heure à notre rendez-vous galant avec de jeunes Jurassiens. Arrivés là-bas, nous décidâmes de faire la grandiose arête dite «des Somètres». Malgré les protestations qui fusèrent de toutes parts, les cordées s'en retrouvèrent mêlées, mélangées et mixées (Attention : gradation !).

Lorsque nous nous arrê tâmes enfin pour dîner, Fanny et son compagnon s'exilèrent à l'écart (oups pléonasm e). Tandis que Lara et un Jurassien arrivèrent les casques de tra-

vers et des feuilles dans les habits bien des minutes après tout le monde. Suite à notre délicieux repas, nous fîmes une grande découverte, presque aussi importante que celle de la roue, Alexandre s'avère être un pétomane passionné !

L'arête finie, nous visitâmes la cabane construite avec amour et tendresse par nos compatriotes. Nous rejoignîmes le bus et dîmes au revoir à nos nouveaux amis. Le voyage du retour fût agrémenté par les rires certes bestiaux, mais Ô combien joyeux de Julie et Lara ainsi que par les ronflements de notre guide préféré (hum).

**Participant :** Fanny, Fargot, Farion, Fjohanes, Flara et Fulie

# Les courses du mois

## Hundsriigg

Jeudi 2 décembre

### Lieu et heure de départ

Au stamm à 8 h

### Situation/altitude

Tête de l'Oberenegg

### Itinéraire choisi

Soit de Ablänschen ou du Col du Jaun suivant l'enneigement.

### Difficulté et cotation

Début de courses pour tous.

### Matériel

Complet d'hiver (avec sonde, pelle et DVA)

### Subsistance

Pique-nique du jour

### Coût approximatif

Transport

### Renseignements et inscriptions

François Pythoud - 026 912 69 40  
ou 079 584 13 53

### Délai d'inscription

1<sup>er</sup> décembre au soir

## La Berra

Jeudi 9 décembre

### Lieu et heure de départ

Au stamm à 8 h

### Situation/altitude

La Berra

### Itinéraire choisi

Selon les conditions d'enneigement

### Difficulté et cotation

SM et raquettes

### Matériel

Ski de randonnée ou raquettes, DVA, pelle, sonde

### Subsistance

Pique-nique

### Coût approximatif

Transport

### Renseignements et inscriptions

Romain Chofflon - 026 411 12 85  
ou 079 293 41 09

### Délai d'inscription

Mercredi 8 décembre

## Eggli

Jeudi 16 décembre

### Lieu et heure de départ

Au stamm à 8 h

### Situation/altitude

Région Saanen, altitude 1664 m

### Itinéraire choisi

Selon les conditions

### Difficulté et cotation

SM, 3 heures de montée

### Matériel

Complet de randonnée à ski (pelle, sonde DVA).

### Subsistance

Pique-nique

### Coût approximatif

Transport

### Renseignements et inscriptions

Jean-Louis Catillaz - 079 640 98 71  
ou 026 912 88 59

### Délai d'inscription

Mercredi 15 décembre à 20 h

## Préalpes

Sa 18 décembre

### Lieu et heure de départ

Au stamm à 8 h

### Situation/altitude

Les Préalpes

### Itinéraire choisi

En fonction de la météo et de la neige

### Difficulté et cotation

Pour tous

### Matériel

De randonnée à pied ou à ski selon les conditions

### Subsistance

Pique-nique

### Coût approximatif

Transport

### Renseignements et inscriptions

Jean-Claude Perroud – 079 230 68 35

## Initiation ski de randonnée Di 19 décembre

### Lieu et heure de départ

Au stamm à 8 h

### Situation/altitude

Dans la région

### Itinéraire choisi

En fonction des conditions d'enneigement

### Difficulté et cotation

Pour les débutants en ski de randonnée

### Matériel

Ski de randonnée, peaux de phoque, bâtons, chaussures (pelle sonde, DVA)

### Subsistance

Pique-nique

### Coût approximatif

Transport

### Renseignements et inscriptions

Roland Dervev – 079 692 56 85 ou Norbert

Seydoux – 026 912 55 65

### Délai d'inscription

Samedi 18 décembre

### Remarque

Pour les personnes qui souhaiteraient louer du matériel, adressez-vous à Norbert Seydoux.

## Pic Chaussy

Di 26 décembre

### Lieu et heure de départ

Place de l'école à Epagny à 8 h

### Situation/altitude

Les Mosses

### Itinéraire choisi

Rae de Pra Cornet, 1405 m – Pic Chaussy, 2351 m

### Difficulté et cotation

SM

### Matériel

De randonnée à ski, pelle, sonde et barryvox

### Subsistance

Pique-nique

### Coût approximatif

Transport

### Renseignements et inscriptions

Joseph Ruffieux – 026 927 13 77

ou 079 634 41 30

### Délai d'inscription

Samedi 25 décembre

## Course du Nouvel An

Dimanche 2 janvier

### **Sortie pour tous**

Course commune de mise en jambe pour skieurs et raquetteurs dans nos Préalpes.

### **Départ**

9 h au stamm

### **Itinéraire**

Selon les conditions d'enneigement, région Bellegarde

### **Difficulté**

Pour tous skieurs et raquetteurs, y compris les débutants

### **Subsistance**

Soupe à la cabane et pique-nique tiré du sac

### **Coût approximatif**

Consommations à la cabane.

Et pour bien entamer cette nouvelle année sous le signe de la convivialité, nous nous retrouverons le soir dès 18 h au stamm pour partager une fondue et se souhaiter la bonne année.

### **Renseignements et inscriptions**

Jusqu'au samedi soir 1<sup>er</sup> janvier auprès de la cheffe de courses : Mathilde Auer, tél. 026 424 94 89, le soir après 20 h.

## Husegg

Jeudi 6 janvier

### **Lieu et heure de départ**

Au stamm à 8 h

### **Situation/altitude**

Région Abländschen, Husegg 1998 m

### **Itinéraire choisi**

Abländschen - Husegg

### **Difficulté et cotation**

SM, dénivelé positif 700 m

### **Matériel**

De randonnée à ski (DVA, pelle, sonde)

### **Subsistance**

Pique-nique

### **Coût approximatif**

Transport

### **Renseignements/inscriptions**

Romain Chofflon - 026 411 12 85 ou 079 293 41 09 et Suzanne Duffey - 079 689 08 84

### **Délai d'inscription**

Mercredi 5 janvier à 18 h



## **Ecole de conduite**

**Yvan SCHMUTZ**

**1627 VAULRUZ**

**CAMION - Remorque - Semi-remorque - CAR - VOITURE - MOTO**

**Tél. 026 912.74.41 Natel 079 310.45.21 www.frec.ch**

## Rauflihorn

Samedi 8 janvier

### Lieu et heure de départ

Au stamm à 7 h 30  
ou parking Lavapesson à 8 h

### Situation

Diemtigtal / Altitude: 2323 m

### Itinéraire choisi

De Grimmialp via Grimmifurggi

### Difficulté et cotation

BS

### Matériel

Pour randonnée à peaux de phoque (pelle, sonde, DVA)

### Subsistance

Pique-nique

### Coût approximatif

Frais de transport

### Renseignements/inscriptions

Netty Bersier - 026 663 46 22

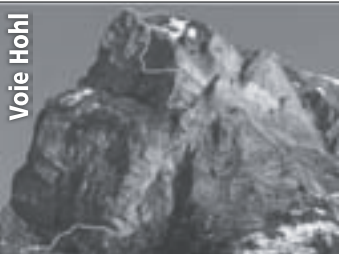
### Délai d'inscription

Vendredi 7 janvier au soir

### Remarque

Environ 3 heures de montée

Voie Hohl



## Via ferrata Moléson

*Accès gratuit*

*à tous les membres*

*de la section «La Gruyère»*



**POUR TOUTES VOS RÉALISATIONS  
EN PIERRES NATURELLES :**

  
**MARBRERIE  
GRAND**

MARBRE ET GRANIT  
Rue du Cârô 1 - CP 362  
1630 Bulle 1  
Tél. 026 919 60 20  
Fax 026 919 60 29  
[www.grand-marbrerie.ch](http://www.grand-marbrerie.ch)

# Les récits de courses

## Rotondo - Andermatt

Du 7 au 10 août



### 1er jour : cabane Rotondo

Tracé pierreux à souhait avec découverte « sportive » de la rando sur EBOULIS. Superbe traversée de névés qui nous a malgré tout laissé les pieds au sec!! Arrivée en beauté sur la terrasse ensoleillée – panorama majestueux... merci à Patricia d'avoir amené le fortifiant : whisky sec (on comprend pourquoi ton sac était si lourd!) Café CREME fort apprécié par le duo Henri & Jean-Claude – pour prochaine rando, faudra penser à prendre les passoires !

### 2e jour : cabane Sidelen

Notre super chef de courses nous a concocté 1 parcours au-delà de tous les superlatifs ; paré à tout, Joseph n'a pas manqué de dégainer son parapluie à la 1<sup>re</sup> (et seule) averse. Le groupe a pu apprécier un chaleureux accueil familial dans 1 décor « mieux que dans 1 carte postale » ainsi que le confort (pour certains) des dortoirs...

### 3e jour : Cabane Albert Heim – Hospental

Longue descente sur Andermatt, via Albert Heim Hütte, où le service peu stylé, mais gracieux était assuré par Albert : fallait pas être pressé. Impressionnante et spectaculaire tra-

versée du bas du glacier, baignade dans le Blauseeli pour les audacieux. On en a eu plein les mollets et plein la vue : que de paysages variés avec (entre autres) une flore qui a réjoui autant les connaisseurs que les profanes.



### Dernier jour : Pizzo Centrale (2999 m)

Le groupe a gravi le Pizzo « allegro » afin de se mettre en place pour la photo SOMMITALE que nous espérons réussie. En descendant, Joseph a rappelé les 2 « fugueuses » du groupe qui ont dû remonter vite fait ; elles ont apprécié pas trop « bellissimo » tout ce joli monde plaqué au sol qui se marrait « fortissimo »!!!

Merci à Joseph pour son éternel enthousiasme et à Elisabeth 1 – 2 et 3, Albert, Patricia 1 et 2, Françoise, Suzanne, Jean-Claude, Maurice et Henri.



## Arête valaisanne RotenGrat de L'Alphubel (4206m)

---

### Week-end du 21 et 22 août

C'est un groupe fort sympathique de 8 participants qui, après le voyage en voiture, se décide « d'arroser le sommet » sans même l'avoir vu, sur la terrasse du Bistrot de l'alpage de Taesh, Ottavan à 2214 m.

Avec un enthousiasme modéré, nous décidons de quitter cet endroit chaleureux pour nous rendre en 1 h 30 à la cabane. A ce stade de la course, nos pronostics les plus pessimistes étaient loin d'égaliser la réalité qui nous attendait pour le lendemain.

La « Taeshornhütte » à 2710 m appartenant à nos amis ZH, refaite à neuf récemment, est superbe, mariant parfaitement anciennes pierres et bois. L'intérieur également est magnifique, spacieux et très bien aménagé.

La nuit a été agrémentée avec « la ronflante » et des airs forts résonnant des pays de l'Est.

Le dimanche 22.08 n'est pas prêt d'être oublié : la diane espérée vers 5 h est fixée, par le gardien, à 3 h 30. Après un sentier très bien marqué (repéré la veille) nous approchons de l'arête que nos chefs identifient avec expertise au fil de l'ascension bien plus exigeante qu'attendue et décrite dans les différents topos.

Cette arête interminable faite de caillasses, belles dalles et de passages acrobatiques a été conquise après 10 h d'escalade grâce à la maîtrise et au savoir-faire de nos chefs de courses, bravo à eux.

L'arête sommitale de l'Alphubel, de quelque 50 m, a été atteinte, en crampons avec tout le respect qui s'impose. Aussitôt les photos faites avec en arrière-plan, tous ces 4000 qui se prosternent devant Sa Majesté « le Cervin », aussitôt nous entamons, au pas de charge, la descente en direction de Langflue (côté Saas Fee) puis par le col Alpobeljoch, nous retrouvons notre cabane .

Le choix entre prendre le repas du soir à la cabane ou au petit restaurant d'Alpage de Taesh a vite été fait, grâce à un accueil chaleureux, des röstis et œufs vite et bien faits, le tout arrosé d'un excellent rouge bu avec modération et d'eau minérale à profusion. Cet ici que ce groupe d'amis Emilie, Olivier, Roland, Pierrette, Christine, votre serviteur et vétéran Jean-Pierre, qui, après s'être rendu compte de l'exploit réalisé, se sépare avant de rentrer dans la soirée, non sans avoir remercié chaleureusement les vaillants chefs de courses Francis et Patrick.

# Via ferrata de La Tière - Champéry

---

20 juillet

Difficultés : VF 3-4/0  
Longueur : env. 500 m  
Denivelé Ferrata : 125 m

Super, Ce jeudi matin ensoleillé nous promet une journée radieuse.

Depuis Champéry nous descendons au bord de la rivière (la Vièze). Après une marche d'approche d'env. 30 min. nous voilà au départ de cette belle ferrata que nous entamons avec enthousiasme. Après une longue vire, nous arrivons à la première verticale qui nous conduit à la première passerelle, nous passons une série de lacets pour arriver à la 2<sup>e</sup> passerelle et nous arrivons au pied de la dalle qui est le passage le plus aérien et technique avec un léger dévers. Nous sommes tout au long accompagnés par le chant de la rivière et au sommet, notre effort est récompensé par une vue magnifique.

Après une pause bien méritée, nous entamons la descente par la galerie Défago, ouverte depuis 1864 qui est taillée directement dans la



roche et qui nous offre des vues plongeantes et impressionnantes.

Un grand merci à Danielle Rossier et Norbert Seydoux pour cette magnifique journée.

*Amitiés Maria*

**Participants:** Kolly Jean-Louis, Bochud Charly, Spicher Nicole, François Jean-Prêtre, Martial Rouiller, Pierre Levesque, Patricia Jaquier, Pierre Marignoni, Iréné Savary, Claude Trezzini, Maria Frager.





# Prêt de matériel pour courses de club et privées

## Matériel à disposition des clubistes

Description	Nombre
Barryvox	28
Pulses Barryvox	10
Pelles avalanches	22
Sondes avalanches	6
Pharmacie Ortovox	1
Radio secours Rega	2
Luge	1
Attelles gonflables	2

*Je conseille aux membres de me contacter par téléphone ou e-mail afin que je puisse préparer le matériel et le mettre dans la caisse de distribution.*

Veuillez signer le formulaire de prêt et le laisser dans la caisse.

## Retour de matériel

Le matériel est rendu dans la caisse, remplir le formulaire matériel rendu

La gratuité du prêt du matériel n'est effective que pour les courses de club ainsi que les cours.

Le prêt de matériel pour les courses privées sera facturé à raison de Fr. 5.- par Barryvox et radio pour le week-end.

**Nos coordonnées :** Michel et Babeth Gremaud

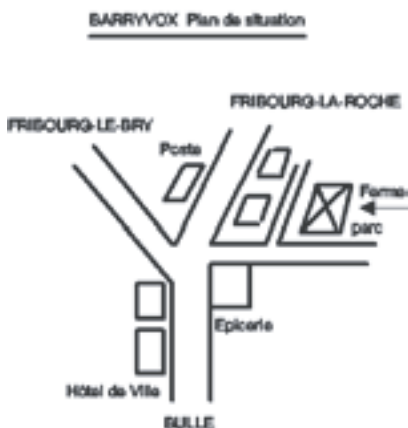
Rue de la Roulema 11

1632 RIAZ

Tél. Privé 026 912 37 35

Tél. Prof 026 429 65 72 (direct)

E-mail : [michel.gremaud@websud.ch](mailto:michel.gremaud@websud.ch)  
[michel.gremaud@hefr.ch](mailto:michel.gremaud@hefr.ch)



## Cherche à vendre

**Des souliers de ski randonnée Dynafit,  
taille 29, pointure 42-44, cause double emploi.**

Je les ai achetés en novembre 2009  
et les ai portés une dizaine de fois.  
Prix d'achat Fr. 640.- prix proposé Fr. 300.-

Si vous êtes intéressés,  
merci de me joindre par e-mail : [a.sallin@bluewin.ch](mailto:a.sallin@bluewin.ch)  
ou au 026 912 59 46 (il y a un répondeur si absent)

André Sallin, Comte-Michel 13, 1630 Bulle



GRUYÈRE ÉNERGIE SA

**La force  
d'une région**

T + 41 (0)26 919 23 23  
[www.gruyere-energie.ch](http://www.gruyere-energie.ch)





Si vous êtes intéressé par nos activités et que vous désirez devenir membre du Club Alpin de la Gruyère, il suffit de remplir cette demande, de payer la finance d'inscription de Fr. 35.- au CCP 17-534714-1, CAS de la Gruyère. Il faut ensuite envoyer la demande et le reçu à :

**Véronique Clément**

Vieux Pont 51, 1630 Bulle

E-mail : [clement.v@bluewin.ch](mailto:clement.v@bluewin.ch).

*Jusqu'à 22 ans, il n'y a pas de finance d'inscription.*

## Demande d'admission

- Groupement Jeunesse (jusqu'à 22 ans). Cotisation annuelle de Fr. 65.-
- Membre Individuel > finance d'inscription de Fr. 35.- payable d'avance, faute de quoi elle ne sera pas prise en considération. Cotisation annuelle de Fr. 100.-

M.    Mme    Mlle

Nom: .....

Prénom: .....

Représentant légal (Groupement jeunesse): .....

Membre                       Non- membre

Adresse: .....

NPA / Lieu: .....

Profession: .....                      Téléphone: .....

Tél. portable: .....                      E-mail: .....

Date de naissance: .....

Fait partie d'une autre section: .....                      Laquelle? .....

Date: .....                      Signature: .....

Signature du représentant légal (Groupement jeunesse): .....